

Mise à jour périodique de votre site public (chez votre hébergeur)

Vous avez sur votre disque dur un classement impeccable de vos documents de travail, tous scannés légers, prêts à être facilement publiés sur la toile afin que les amateurs de votre loisir favori puissent les consulter librement et en faire une judicieuse exploitation.

Dans cet exemple il s'agit de permettre aux fans du Roller InLine Hockey d'établir eux-mêmes les statistiques dont ils raffolent.

La dernière étape consiste donc à transférer régulièrement les mises à jour de ce classement méthodique sur l'espace que met à votre disposition votre hébergeur de site.

Vous êtes peut-être totalement familiarisé avec votre client FTP habituel, auquel cas vous pouvez donc "zapper" purement et simplement cette page :-)

Après une recherche approfondie, je vous suggère (parmi tous les logiciels libres et gratuits que j'ai testés) d'utiliser le logiciel de FTP (File Transfert Protocol) FileZilla disponible sur <http://sourceforge.net/projects/filezilla>

Bien entendu il s'agit là d'une opinion toute personnelle (et je la partage comme disait Pierre Dac ? :-)

L'idée maîtresse de ce tutoriel consiste à considérer chacune des rubriques de votre site qui doit être périodiquement mise à jour comme un site en soi.

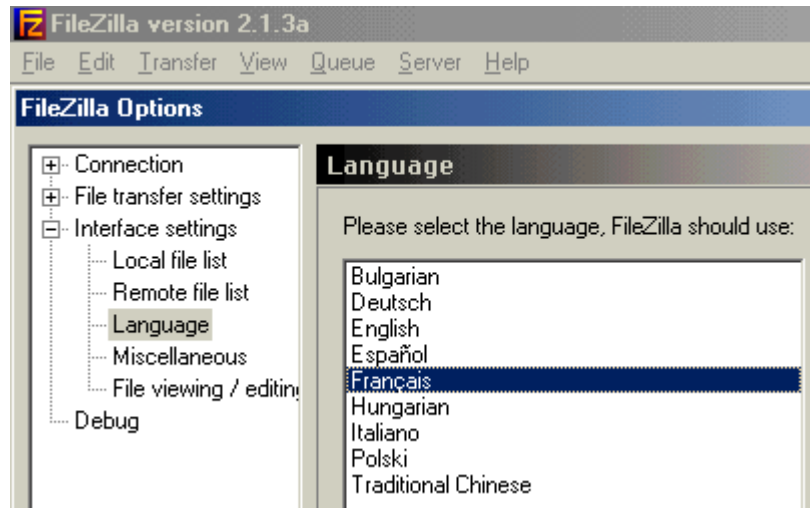
Le logiciel (après configuration) vous présentera côte à côte deux fenêtres représentant votre classement local et l'état actuel de celui qui est publié.

Un classement chronologique des fichiers vous permettra aisément de savoir quels sont ceux qui doivent être mis à jour.

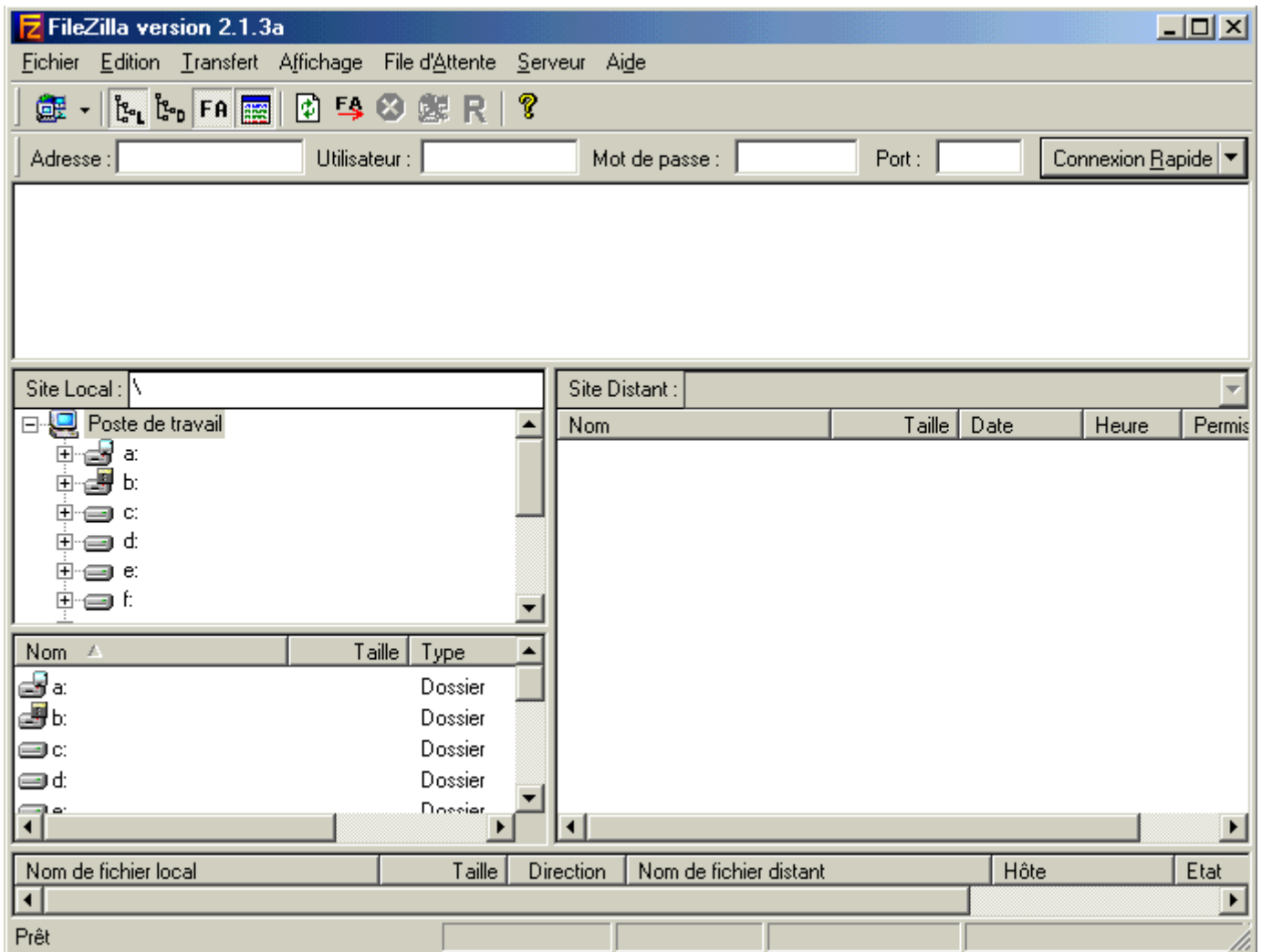
J'ai considéré qu'automatiser plus cette procédure apportait plus d'inconvénients que d'avantages, il s'agit d'un choix personnel dicté par mon expérience, mais encore une fois..... :-)

Donc à l'intention de ceux qui sont restés,

- après installation du logiciel et choix de la langue (**Edit Settings**) :



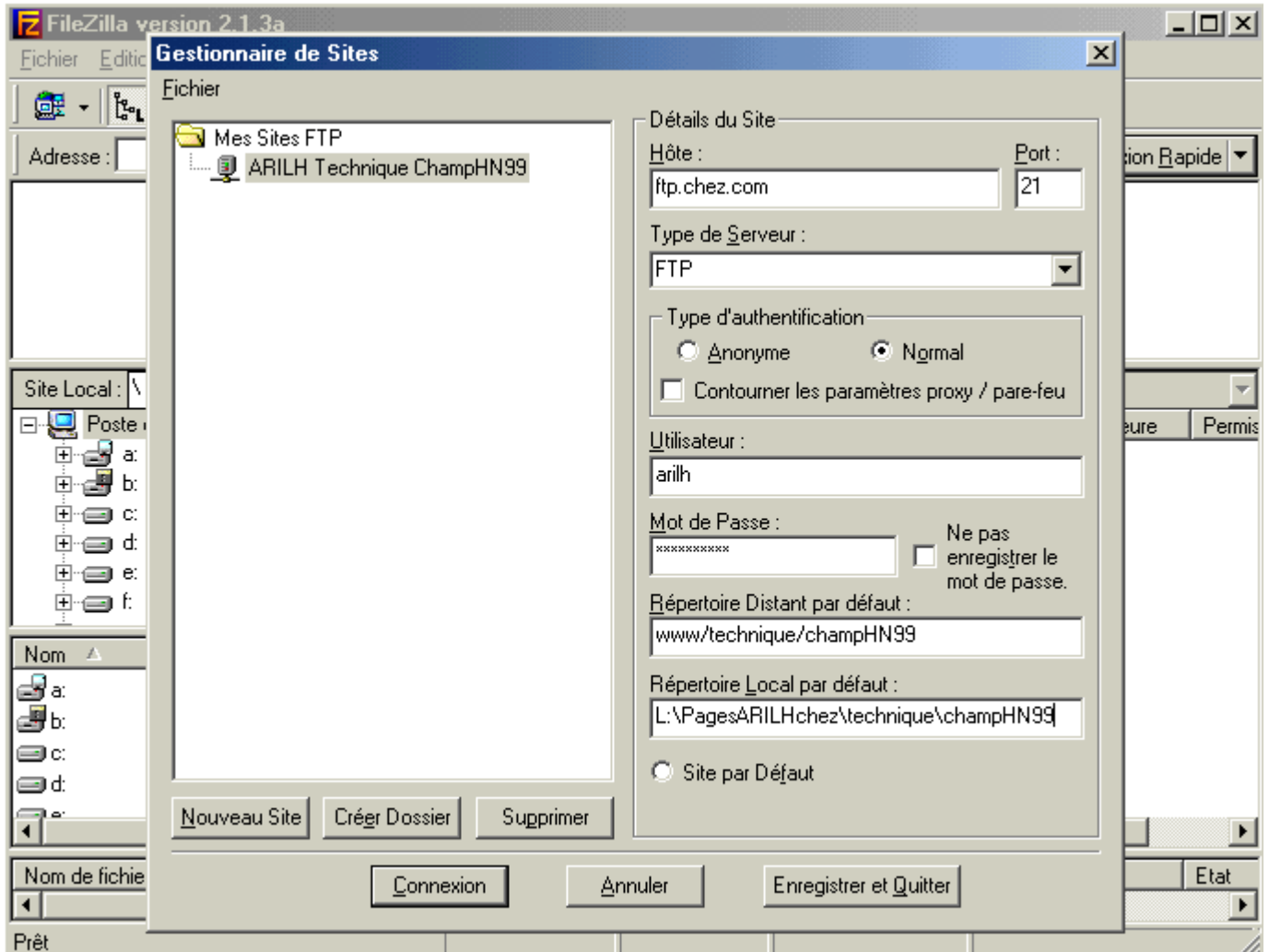
- voici comment se présente l'écran principal de FileZilla :



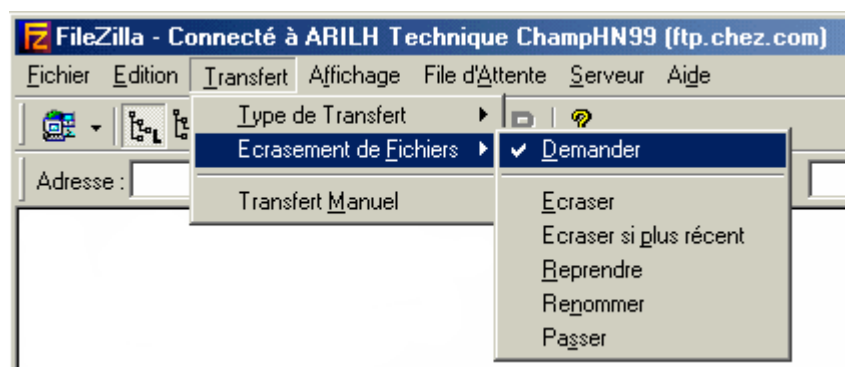
- nous allons donc créer un "nouveau site" (c'est le terme employé dans FileZilla) qui sera en fait le dossier particulier contenant les informations devant être tenues à jour, sans être obligés de repartir à chaque fois de la "racine" de votre site.

Fichier Gestionnaire de Site Nouveau Site va vous présenter la fenêtre dans laquelle vous renseignerez en une seule fois les paramètres de votre répertoire local et ceux du répertoire distant correspondant, comme dans cet exemple.

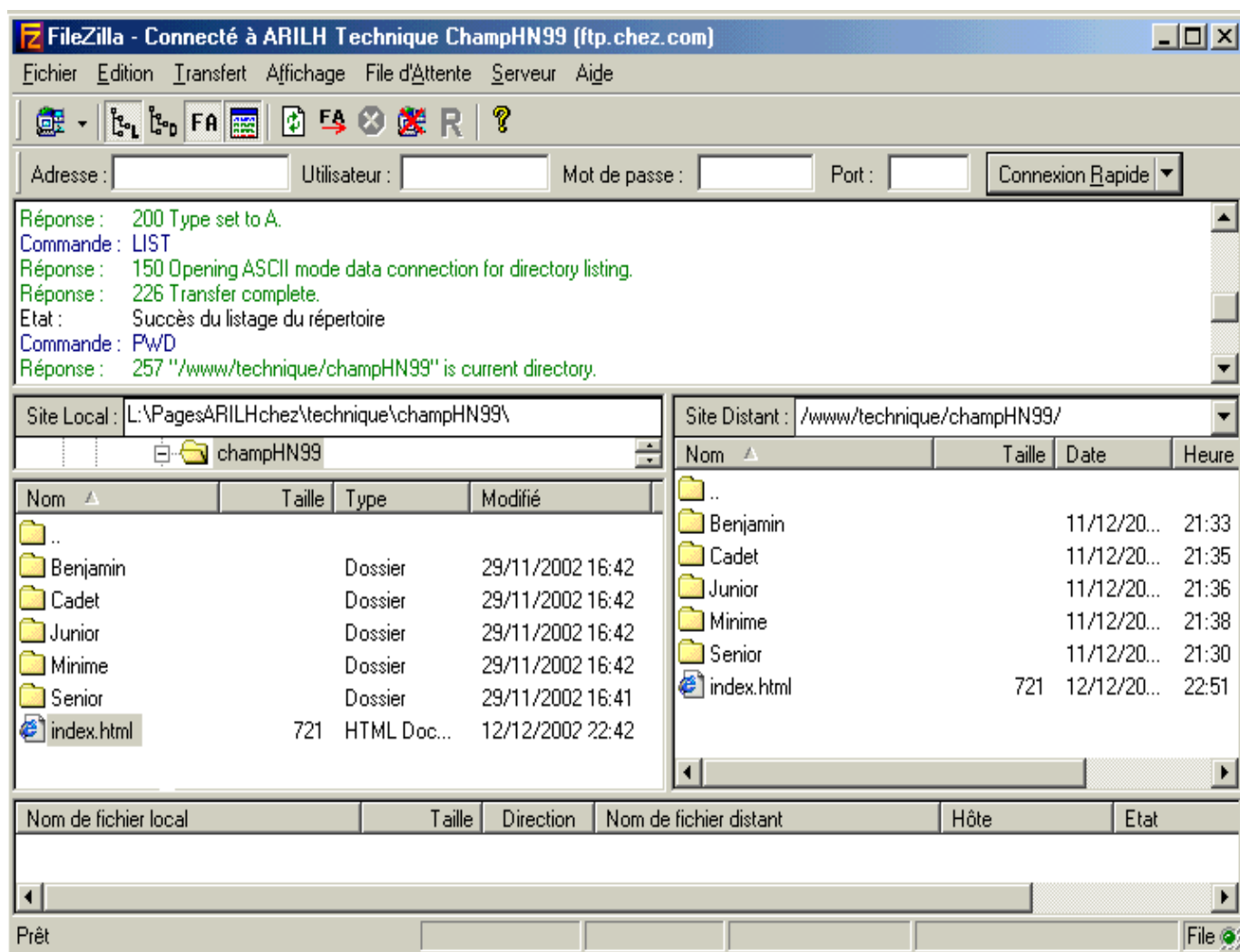
Vous noterez une petite particularité qui fait la différence entre l'arborescence de l'explorateur Windows (l'usage de l'antislash \) et celle du site hébergé (où le slash / est de rigueur)



- N'oubliez pas d' **Enregistrer et Quitter** ce "site" dans le gestionnaire, et par précaution de régler les paramètres de remplacement des fichiers distants sur le mode manuel vous demandant confirmation systématique de l'écrasement des fichiers (au moins dans un premier temps lorsque vous ne serez pas familiarisés avec cette procédure).



- Il ne vous reste plus qu'à sélectionner dans le gestionnaire de sites cette rubrique particulière de votre site devant être mise à jour, afin d'effectuer celle-ci de façon commode et méthodique.



- Vous pouvez pour vous faciliter la tâche redimensionner judicieusement les fenêtres de comparaison, ainsi que les champs de liste, et faire apparaître les dates de mise à jour des fichiers (en cliquant sur l'onglet **Modifié** dans la liste locale et sur l'onglet **Date** dans la liste distante)

A vous de jouer !

Pour me faire part de vos commentaires éventuels :

[Bibifri](#)